

خطة الإستجابة للطوارئ بميناء صحار والمنطقة الحرة

النسخة الثانية
ديسمبر ٢٠٢٠م

١. المقدمة :

١.١. شركة ميناء صحار والمنطقة الحرة مسؤولة عن التأكد من إعداد خطة إستجابة للطوارئ في منطقة ميناء صحار والمنطقة الحرة . وتشمل هذه الخطة التقرير الأولي لحدوث الأزمة، التأكد من أن الجهات المساندة قد تم إشعارها، تنسيق و تقديم الدعم الذي قد يتطلب والذي يتوافق مع دور شركة ميناء صحار والمنطقة الحرة.

٢.١. شركة ميناء صحار والمنطقة الحرة مسؤولة عن المناطق العامة و الأراضي غير المستأجرة داخل منطقة ميناء صحار والمنطقة الحرة. أما المستأجرون فهم مسؤولون عن مواقعهم الخاصة.

٣.١. تلتزم شركة ميناء صحار والمنطقة الحرة بالإستجابة الفعالة و السريعة في حالات الطوارئ بالتعاون مع كافة الجهات المعنية.

٤.١. مختلف الأطراف المعنية لديها موارد متخصصة للتعامل مع حالات الطوارئ و السيطرة عليها. وتشمل هذه الجهات المستثمرين وخدمات الطوارئ بالميناء، وشرطة عُمان السلطانية، والقوات المسلحة وعدد من الجهات الأخرى بالإضافة إلى بعض الشركات الخاصة بالمنطقة. كما أن هناك مناوبون بشكل دائم في ولاية صحار لدى شرطة أمن الموانئ لتوفير مهمة التنسيق الأولي للإستجابة للطوارئ.

٥.١. فيما يلي أرقام الهواتف المركزية للتبليغ في حالات الطوارئ:

٢٦٨٥٢٧٧٧	– رقم الطوارئ بشركة ميناء صحار والمنطقة الحرة على مدار ٢٤ ساعة
٩٩٣٤ ٢٦٩٩	هذا هو الرقم الأساسي للاستخدام في حالات الطوارئ رقم الهاتف النقال البديل للطوارئ بشركة ميناء صحار والمنطقة الحرة

يتم تقديم الإستجابة باللغتين العربية/ الإنجليزية
على كل الرقمين

– شرطة أمن الموانئ بشرطة عُمان السلطانية
لا يمكن ضمان توفر إستجابة باللغة الإنجليزية

من خلال هذا الرقم ٩٩٩١

– رقم الطوارئ بسلطنة عُمان
الإستجابة على الموقع من هذا الرقم قد تأخذ وقتاً أطول
حيث أنه يجب أن يتم تحويل المكالمات
إلى مراكز القيادة الإقليمية.

٩٩٩٩

٢. الهدف

٢.١. تهدف خطة الإستجابة للطوارئ بشركة ميناء صحار والمنطقة الحرة إلى توفير إطار عمل والإجراءات اللازمة لتحقيق الإستجابة السريعة و المناسبة لإدارة الأزمة أو التنبؤ بحدوث أزمة في منطقة الميناء و المنطقة الحرة وذلك لتقليل الخطر على الحياة و الضرر على الممتلكات والعودة إلى العمليات الاعتيادية في أقرب وقت ممكن.

٣. مفهوم خطة الإستجابة للطوارئ بميناء صحار والمنطقة الحرة

٣.١. تركز الوقاية من الأزمات والإستجابة لها بمنطقة ميناء صحار والمنطقة الحرة على المبادئ التالية :

– الحماية – منع الضرر والخسارة.

– الاحتواء – الحد المادي من الأضرار والخسائر كلما أمكن ذلك.

– استعادة الوضع – الحد من الأضرار والخسائر بقدر الإمكان وإعادة الموقع إلى نفس مستوياته قبل الحادث وبأقل تكلفة ممكنة من الموارد بما في ذلك الوقت.

٣.٢. وعليه، تركز خطة الإستجابة للطوارئ بميناء صحار والمنطقة الحرة على المفاهيم التالية:

- الإستجابة الأولية.

يعتبر هذا هو الإنذار الأول وتفعيل المستجيبين الأوائل للحادث. والغرض من ذلك هو التعامل مع الأزمة واحتوائها ومنع تصاعدها. وتقع مسؤولية الإستجابة على عاتق المستجيبين الأوائل عند نقطة بداية الأزمة.

- مستويات الطوارئ

مع التقرير الأول للأزمة أو في أقرب وقت بعد ذلك، يتم تصنيف الأزمة وفق أحد المستويات التالية: المستوى الأول أو المستوى الثاني أو المستوى الثالث. والغرض من ذلك توفير أسرع وأنسب إدارة للأزمة دون تعطيل الأنشطة الصناعية بشكل أو سبب بلا ضرورة. ويأتي تعريف المستويات وفقاً للخطة أدناه.

- تعبئة منظومة الإستجابة للطوارئ الشاملة والتي تتناسب مع مستوى تصنيف الحدث الطارئ.

أ) منظومة الطوارئ الشاملة التي تختص بالتعامل الأولي مع الطوارئ من المستوى الثاني والثالث لغرض تقديم وسيلة نقل المعلومات وتوفير موارد الإسناد اللازمة بالإضافة إلى تنظيم القيادة والتحكم لتخصيص المهام وتنسيق الجهود للتعامل مع الطوارئ. ويجب أن يتم ذلك بكفاءة عالية لتقليل الأذى على الأشخاص، الضرر على الممتلكات وإعادة الموقع إلى حالته الطبيعية في أقرب وقت ممكن.

٤. مستويات الطوارئ

٤.٢. تم تصنيف ثلاث مستويات للإستجابة للتمكين من إدارة الأزمة بكفاءة وفعالية، كما تم تصميم إجراءات لتوفير إستجابة سريعة وجاهزة للتعامل مع المستويات الثلاث التالية:

- المستوى الأول : وقوع حوادث في هذه الفئة من المرجح أن يكون لها عواقب طفيفة في مكان وقوعها مع إمكانية احتوائها تماماً داخل المنشأة بموارد المستأجر ويمكن أن تتطلب المساعدة من خدمات الطوارئ بالميناء واعتبارها مشاكل موضعية يمكن أن تشكل خطراً ضئيلاً على السلامة والبيئة، وهذا يقلل نسبة وقوع احتمالات بعيدة تحد من تصاعد الخطر أو الأزمة.

ليس هناك إجراء مطلوب من شركة ميناء صحار والمنطقة الحرة غير التنسيق الروتيني المتعلق ببعض المسائل مثل الدخول إلى الموقع. يجب أن يتم إبلاغ شركة ميناء صحار والمنطقة الحرة بالحدث على الفور حتي تكون لديهم معلومات مباشرة وموثقة عن الوضع. في هذا المستوى لا يوجد أي أثر أو تأثير خارج منشأة المستأجر بخلاف بعض القضايا مثل وصول سيارة الإسعاف. ليس هناك إجراء مطلوب من الجهات الأخرى في الميناء والمنطقة الحرة غير المستأجر المعني. ويمكن تحضر أنظمة مسبقة تحسباً لأي تصعيد محتمل إلى المستوى الثاني وفقاً لتقدير شركة ميناء صحار والمنطقة الحرة إذا ارتأت ذلك. تقوم شركة ميناء صحار والمنطقة الحرة بالتنسيق مع شرطة عُمان السلطانية برصد الحادث إلى نهايته.

- المستوى الثاني : حوادث هذه الفئة لديها القدرة على التطور والتسبب في ضرر كبير للمنشأة، وقد تتسبب بخسائر كبيرة إذا لم يتم التعامل معها بشكل صحيح. ومثل هذه الحوادث من المحتمل أن تؤثر على العمليات، وقد تشكل تهديداً كبيراً للسلامة والبيئة وقد تؤثر أو من المحتمل أن تؤثر على المستأجرين المجاورين. ولا يمكن الحد منها من قبل المستأجر من دون تنسيق وموارد إضافية.

التنبية الأولي لخدمات الطوارئ من مسؤولية المستأجر ولها الأولوية القصوى. ويجب إبلاغ شرطة عُمان السلطانية وشركة ميناء صحار والمنطقة الحرة عن الحادث على الفور من خلال رقم طوارئ شركة ميناء صحار والمنطقة الحرة المتوافر على مدار ٢٤ ساعة. كما يجب أيضاً إبلاغ المدير المناوب في حالات الطوارئ بشركة ميناء صحار والمنطقة الحرة في أقرب وقت ممكن. كما يتم اجتماع فريق إدارة الأزمة.

- المستوى الثالث : الحوادث الكبرى التي لها آثار كارثية والتي قد تتسبب أو تهدد بالتسبب بخسائر وأضرار كبيرة. وقد تشمل آثارها عدة إصابات / حرائق كبرى / انفجارات / انبعاثات سامة / أضرار بالبيئة / تعطيل كبير للأعمال. ومثل هذه الحوادث تتطلب الإستجابة من جهات تتجاوز الموارد المتاحة داخل منطقة الميناء والمنطقة الحرة، والتي يكون لها تأثير أو قد يكون لها الميناء والمنطقة الحرة.

مثل هذه الحوادث ستتطلب الإبلاغ السريع لتنبيه الجهات الإقليمية والجهات العليا المسؤولة أمامها شركة ميناء صحار والمنطقة الحرة. ضرورة التحكم المركزي في توصيل وإدارة المعلومات بشكل مناسب عن الإستجابة للحوادث ضمن هذا المستوى. تحويل غرف العمليات إلى غرف لإدارة الأزمات وتأسيس خطوط للاتصالات وإدارة المعلومات عبر الهواتف حيث يتم إشراك خدمات الطوارئ وغيرها من الجهات خارج ميناء صحار والمنطقة الحرة، كما تتطلب جهود تنسيق جيدة وسريعة وفعالة للاتصال والتعاون والقيادة.

٢.٤. من أهم سمات هذا النظام أن الحادث يمكن أن يرفع/ يصنف من مستوى إلى آخر بسرعة وكفاءة في حال تصاعد حدة الأزمة.

٥. تحديد المستوى

– في بداية الحادث يكون المستأجر هو الجهة المسؤولة عن تحديد مستوى الحادث ما إذا كان من المستوى الأول أو المستوى الثاني.

– يمكن لشركة ميناء صحار والمنطقة الحرة أو شرطة أمن الموانئ بشرطة عُمان السلطانية إعادة تعيين المستوى الأول إلى المستوى الثاني إذا دعت الضرورة وذلك من أجل الإستجابة المناسبة.

– لدى كل من شركة ميناء صحار والمنطقة الحرة وشرطة أمن الموانئ السلطة لرفع مستوى الحادث إلى المستوى الثالث. و يعد ذلك قراراً هاماً. فقد يكون تحديد المستوى غير الملائم مكلفاً، وينذر بخطر الدعاية السلبية ويتسبب في خلق حالة ذعر غير ضرورية، ولكن التأخير قد ينتج عنه خروج الحادث عن نطاق السيطرة.

٦. المسؤوليات

٦.١. شرطة عُمان السلطانية

– تتولى شرطة أمن الموانئ المسؤولية الكاملة في حالات الطوارئ من المستوى الثاني والثالث.

(أ) تخصيص رقم للطوارئ على مدار ٢٤ ساعة. (الإستجابة باللغة الإنجليزية غير مضمونة).

(ب) تخصيص غرفة طوارئ بالموقع على مدار ٢٤ ساعة.

– خدمة سيارات الإسعاف والدفاع المدني هي ممتلكات تابعة لشرطة عُمان السلطانية. الدفاع للدفاع المدني والإسعاف وغرفة الطوارئ الخاصة به في الموقع مخصصة لميناء صحار والمنطقة الحرة. كما أن خدمات الدفاع المدني والإسعاف ليست مخصصة فقط لميناء صحار والمنطقة الحرة بدل لديها مسؤولية عملية إقليمية ويتم التحكم فيها من خلال غرفة التحكم الإقليمية التابعة لشرطة عُمان السلطانية.

٢.٦. شركة ميناء صحار والمنطقة الحرة: فيما يلي مسؤوليات شركة ميناء صحار والمنطقة الحرة:

– تنسيق خطط الإستجابة للطوارئ بميناء صحار والمنطقة الحرة.

– توفير غرفة التحكم ورقم الاتصال في حالة الطوارئ على مدار ٢٤ ساعة لتلقي الاتصالات باللغتين العربية والإنجليزية.

– توفير مركز مناسب لإدارة الأزمات مجهز يتم تفعيله في حالة حدوث أزمة.

– إعداد فريق جاهز لإدارة الأزمات يمكنه تحديد التصرف المطلوب بسرعة وتناسق وعدم ترك الأمور للصدفة. ويملك هذا الفريق السلطة اللازمة وإمكانية الوصول إلى السلسلة القيادية لاتخاذ وتنفيذ القرارات الهامة.

– وجود مدراء مناوبين لشركة ميناء صحار والمنطقة الحرة للإستجابة لأي حادث والقيام بمسؤوليات الشركة للإستجابة في حالات الطوارئ على الفور.

– تشمل المتابعة المركزية والتنسيق خلال الأزمة ما يلي:

(أ) تفعيل مركز إدارة الأزمات.

(ب) استدعاء فريق إدارة الأزمات.

(ج) تنسيق وإدارة الإستجابة للأزمة حسب الضرورة.

(د) جمع وترتيب وتوزيع المعلومات المتعلقة بالأزمة وتطورها.

– تتحمل شركة ميناء صحار والمنطقة الحرة المسؤولية الرئيسية عن الأزمات من المستوى الأول في المناطق العامة.

– تتولى شركة ميناء صحار والمنطقة الحرة مسؤولية التأكد من توفر وسائل الاتصال الضرورية في أماكنها داخل منطقة ميناء صحار والمنطقة الحرة لتوفير الإستجابة والتنسيق اللازم لأي حادث.

٣.٦. المستأجرون: فيما يلي مسؤوليات المستأجرين:

– ترشيح قائد موقع الحادث. ويجب على القائد أو نائبه المرشح التواجد بالموقع في كل الأوقات.

يجب أن يكون القائد مجيداً للتحدث باللغتين العربية والإنجليزية أو لديه مترجم مناسب متوفر في كل الأوقات.

– إعداد خطط الإستجابة للطوارئ الخاصة بهم. ويجب أن تتضمن هذه الخطط الإجراءات الخاصة بتوفير قائد لموقع الحادث متى ما تطلب الأمر، وأن يكون لديهم نظام اتصالات مناسب. كما يجب تقديم هذه الخطط إلى شرطة عُمان السلطانية وشركة ميناء صحار والمنطقة الحرة لأغراض التنسيق.

– توفير مواد الطوارئ والمخازن والمعدات المناسبة للموقع والأنشطة داخلها وفقاً لقواعد الصحة والسلامة والقوانين المعمول بها في سلطنة عُمان.

– توفير اتصالات يعتمد عليها مع ميناء صحار والمنطقة الحرة وشرطة أمن الموانئ. وهذا يتطلب توافر مدير يتمتع بالسلطة المناسبة والذي يمكن الاتصال به هاتفياً على مدار ٢٤ ساعة.

– فهم خطة الإستجابة للطوارئ لشركة ميناء صحار والمنطقة الحرة والإلمام بمتطلباتها واستيعاب مسؤولياتهم حيالها.

٧. إجراءات الإستجابة الأولية :

ملاحظة: التعلّيمات المفصلة حول عمل مركز إدارة الأزمات واستدعاء/اجتماع فريق إدارة الأزمات والمسؤوليات المتعلقة بهما. تم تضمينه في المستندات الخاصة بآليات فريق إدارة الأزمات.

المستوى الأول

شركة ميناء صحار والمنطقة الحرة/ شرطة عُمان السلطانية

١. يتم إبلاغ مركز التحكم بالميناء. وإبلاغ خدمات الطوارئ عند الضرورة وتسجيل الحادث، كما يتم إبلاغ منسق الأمن والصحة والسلامة والبيئة المناوب. يتم إبلاغ شرطة أمن الموانئ بشرطة عُمان السلطانية ولكن لا يوجد أي إجراء مطلوب من قبلهم حيال ذلك. إضافة إلى ذلك يتم رصد ومتابعة الحادث حتى نهايته ومن ثم تقديم التقرير.

٢. الغرض من هذا الإجراء هو أن يكون لدى شركة ميناء صحار والمنطقة الحرة معرفة كاملة حول الأزمة القائمة، وأنه يمكنها التحكم ما إذا كان من المرجح أن تتصاعد الأزمة إلى المستوى الثاني، وأنه يمكنها جمع المعلومات، والتنسيق عند الضرورة، وتقديم الدعم عند الحاجة. و تتحمل شركة ميناء صحار والمنطقة الحرة المسؤولية الرئيسية عن الأزمات من المستوى الأول في المناطق العامة.

٣. يجب كتابة التقرير وتسجيل الحادث وفقاً لإجراءات مركز إدارة الأزمات.

المستأجرون

١. الإبلاغ عن الحادث عند بدايته عن طريق رقم الطوارئ، وتحديد مستوى الحادث بصورة واضحة بأنه من المستوى الأول من هذه المرحلة.

٢. الإبلاغ بمجرد إنتهاء الحادث.

٣. تقديم تقرير عن الحادث .

٤. إرشادات التقرير بالمرفق (أ) و (ب).

المستوى الثاني والثالث

شركة ميناء صحار والمنطقة الحرة/ شرطة عُمان السلطانية :

١. لحظة تصاعد الأزمة فوق المستوى الأول تقوم شرطة أمن الموانئ بالسيطرة التامة على الوضع، وبمساعدة ميناء صحار والمنطقة الحرة، التي تتولى مسؤولية التنسيق الرئيسي داخل ميناء صحار والمنطقة الحرة. وتبقى مسؤولية الإبلاغ الأولى لخدمات الطوارئ على عاتق المستأجر الذي حدثت الأزمة الأولى في موقعه.

٢. للأزمة من المستوى الثالث، ستتصاعد المعالجة العامة للحادث إلى مستوى أعلى. وفي كل حالة التحكم في الحادث على مستوى موقع المستأجر، يبقى على ما هو عليه مع قيام شرطة عُمان السلطانية / شركة ميناء صحار والمنطقة الحرة بمهام الإبلاغ والتنسيق. وتبقى شرطة عُمان السلطانية بمساعدة شركة ميناء صحار والمنطقة الحرة مسؤولة عن التعامل مع الأنشطة داخل منطقة الميناء، وكذلك التنسيق مع الجهات المخولة للتعامل مع الحادث خارج حدود الميناء. وقد تتحمل الجهات الحكومية مسؤولية القيادة في أي مستوى وفقاً لطبيعة وامتداد/تطور الأزمة .

٣. وبمجرد تصنيف الحادث على أنه من المستوى الثاني، سيتم استخدام خطة ميناء صحار والمنطقة الحرة لإدارة الأزمات، كما سيتم تفعيل مركز إدارة الأزمات وجمع فريق ميناء صحار والمنطقة الحرة لإدارة الأزمات.

المستأجرون

١. يتطلب اتخاذ إجراءات سريعة في الحالات التالية:

– طلب خطة المستأجر للاستجابة للطوارئ وإبلاغ خدمات الطوارئ وتحديد حالات الإصابة والإبلاغ عنها والتحضير لإجلاء المصابين.

– إبلاغ شركة ميناء صحار والمنطقة الحرة عن الحادث من خلال رقم الطوارئ المركزي.

– إقامة نقطة للتحكم بالحادث والتأكد من تجهيزها وتزويدها بما يلزم من معدات وأفراد وأجهزة اتصالات. التأكد أيضاً من ترشيح قائد واحد لموقع الحادث وأن يكون هذا القائد معروفاً للموظفين وشركة ميناء صحار والمنطقة الحرة.

– الاستعداد لاتخاذ مزيد من الإجراءات لتشمل:

• استقبال خدمات الطوارئ .

• الاحتفاظ بسجل لتقارير الاتصالات .

• توفير مرافقين للمساعدة في تنسيق استقبال الموارد والجهات اللازمة للتعامل مع الحادث.

٢. عندما يتم إبلاغ خدمات الطوارئ والإستجابة السريعة للحادث، يقوم قائد موقع الحادث التابع للمستأجر بتأكيد أنه قد تم إبلاغ مركز التنسيق بالميناء بالحادث بأسرع وقت ممكن. وذلك سيأخذ شكل الإبلاغ السريع عن الحادث، مع ذكر التفاصيل الضرورية وتصنيفه من المستوى الثاني ويتم تسجيل ذلك في غرفة التحكم بالطوارئ بشركة ميناء صحار والمنطقة الحرة. وسيتم إخطار المدير المناوب بشركة ميناء صحار والمنطقة الحرة وتفعيل مركز إدارة الأزمات بشركة ميناء صحار والمنطقة الحرة. وستقوم شركة ميناء صحار والمنطقة الحرة بمساعدة شرطة عُمان السلطانية بمراقبة الموقف وتكون على أهبة الاستعداد لتقديم أية مساعدة في حالة تفاقم الحادث إذا دعت الضرورة.

عند إنتهاء الحادث سيتم إرسال تقرير نهائي إلى شركة ميناء صحار والمنطقة الحرة بواسطة البريد الإلكتروني.

المرفقات:

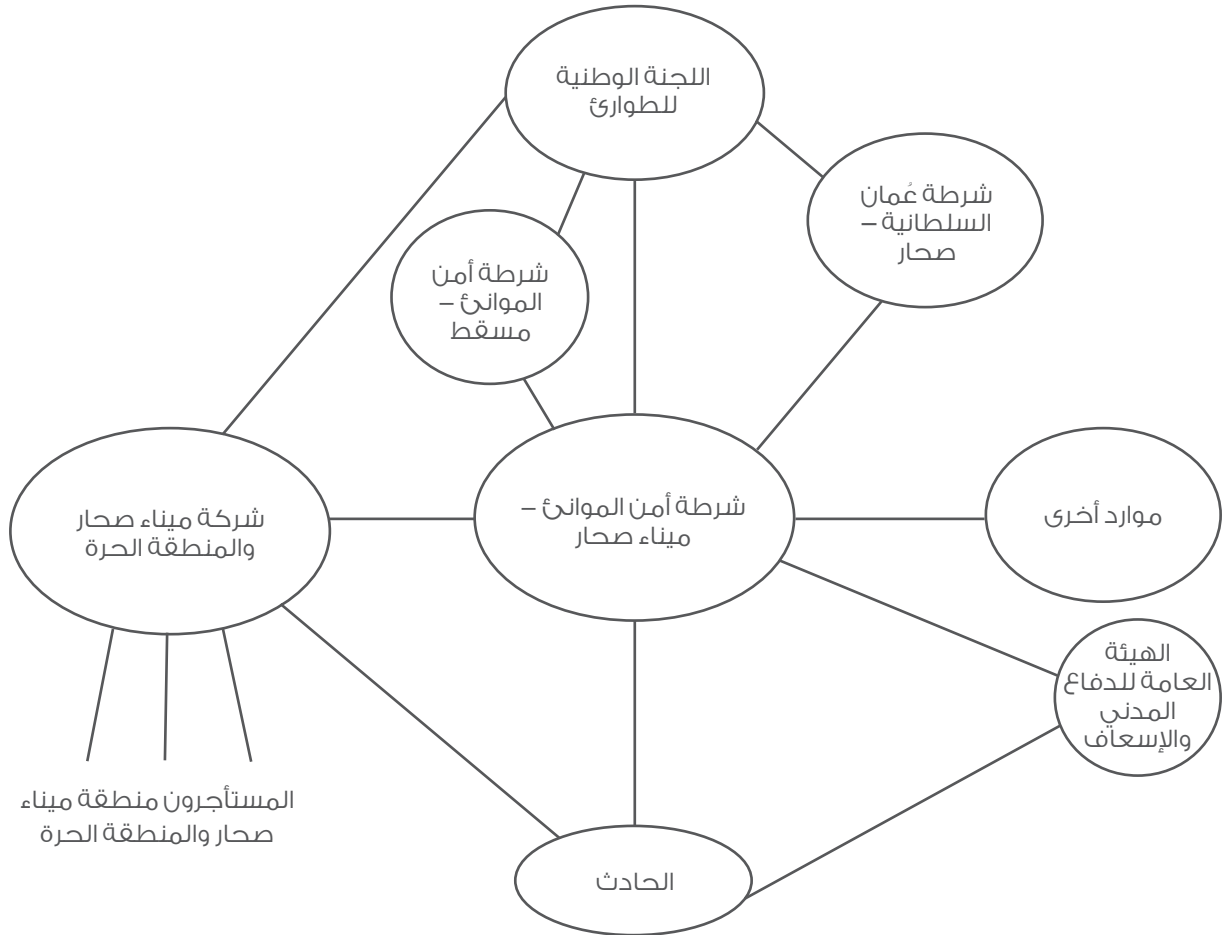
أ) المخطط التنظيمي للقيادة والتحكم عند الطوارئ.

ب) المخطط البياني الإنسيابي للقيادة والتحكم عند الطوارئ.

المرفق (أ)

خطة الإستجابة للطوارئ بشركة ميناء صحار والمنطقة الحرة

القيادة والتحكم
مخطط الرسم البياني لتنظيم القيادة والتحكم



ملاحظات :

١. تشير الخطوط المتواصلة إلى أوامر القيادة، وتشير الخطوط المنقطعة إلى الاتصال.
٢. سلسلة واضحة ومباشرة للأوامر من اللجنة الوطنية للطوارئ إلى مستوى الحادث.
٣. شرطة أمن الموانئ لديها السلطة القيادية في حالة الطوارئ.
٤. الهدف هو تحقيق نقطة قيادة مركزية واحدة لميناء صحار والمنطقة الحرة، وينبغي أن تكون نقطة قيادة مشتركة بين شرطة أمن الموانئ/ وشركة ميناء صحار والمنطقة الحرة حيثما كان ذلك ممكناً.
٥. هذا التنظيم مرن ويمكن أن يتكيف مع مستوى الحادث.

٢. مستويات القيادة

(أ) شرطة عُمان السلطانية – أمن الموانئ – ميناء صحار

– غرفة التحكم الأولية تقع في مركز أمن الموانئ – صحار.

– القيادة العامة للإستجابة لحالات الطوارئ في ميناء صحار والمنطقة الحرة في أي مستوى تقع على عاتق شرطة عُمان السلطانية

(ب) شركة ميناء صحار والمنطقة الحرة

– تتولى شركة ميناء صحار والمنطقة الحرة مسؤولية التنسيق والاتصالات بين مستخدمي ميناء صحار والمنطقة الحرة.

– مركز التنسيق بالميناء هو غرفة التحكم الأولية لشركة ميناء صحار والمنطقة الحرة وتكون مجهزة على مدار ٢٤ ساعة وتشمل المهام التنفيذية كالإجابة على هاتف الطوارئ بالشركة.

(ت) المستأجرون.

– يبقى المستأجرون مسؤولون عن التحكم الفعلي في أي حادث يقع بمواقعهم متى ما أمكنهم ذلك.

– يتولى المستأجرون مسؤولية إنشاء غرف ونقاط للتحكم بالحادث خاصة بهم.

٣. النتائج العملية

(ث) في ميناء صحار والمنطقة الحرة يوجد عدد من المواقع تحتوي على مواد خطرة تحتاج إلى تعامل خاص. فمن الضروري أن يبقى التحكم فيها مع الجهات الخبيرة والمجهزة بطريقة أفضل والمدربة للتعامل مع مثل هذه الأزمات. وعليه، يتولى المستأجرون مسؤولية القيادة للحوادث التي تقع بمواقعهم.

(ج) فيما يلي مستويات التحكم:

– القيادة الكاملة: شرطة أمن الموانئ بشرطة عمان السلطانية مخولة بالقيادة الأولية للحوادث والطوارئ في منطقة الميناء. وفي هذه الحالة تقع على عاتق شرطة أمن الموانئ مسؤولية القيادة للجهات التابعة لها.

– الجهات التالية تعمل تحت مظلة قيادة العمليات لشرطة أمن الموانئ:

١. سياسة ميناء صحار والمنطقة الحرة – الاتصالات و التنسيق الإستراتيجي. هذه المهمة تقوم بها لجنة إدارة الكوارث بميناء صحار والمنطقة الحرة التي تضمن ممثلين من كافة الصناعات والجهات التي تأثرت بالحادث بشكل مباشر.

٢. شركة ميناء صحار والمنطقة الحرة مسؤولة عن التحكم الفعلي وتنسيق الأنشطة داخل بميناء صحار والمنطقة الحرة. وهذا يشمل الأنشطة البحرية وعلى اليابسة. ويقوم فريق إدارة الأزمات بميناء صحار والمنطقة الحرة بإجراء هذه المهمة.

٣. يتولى المستأجرون مسؤولية التحكم الفعلي في التعامل مع الحوادث التي تقع في مواقعهم. على أن يتم تعيين قائد الموقع بواسطة المستأجر ما لم يكن هناك استثناء بتحويل قيادة الموقع إلى شرطة عمان السلطانية. وعلى أن يستمر الوضع على ما هو عليه حتى يصبح المستأجر قادراً على ومستعداً لتحمل هذه المسؤولية، أو حتى يتم إخلاء الموقع.

٤. في حالة توسع الحادث وتأثيره على مواقع أو مناطق أخرى سيكون التنسيق الكامل للوضع أمن الموانئ من مسؤولية شركة ميناء صحار والمنطقة الحرة بالتعاون مع والعمل تحت قيادة شرطة أمن الموانئ.

٤. فريق إدارة الكوارث بشركة ميناء صحار والمنطقة الحرة

أ) الرئيس: الرئيس التنفيذي / نائب الرئيس التنفيذي.

ب) رئيس فريق إدارة الكوارث للعمليات: المدير التنفيذي لشؤون الشركة.

ث) القسم البحري: مدير المرفأ.

ج) القسم الفني: البنية الأساسية، الطرق، المدير التنفيذي للقسم الفني.

ح) مدير الاتصالات بشركة ميناء صحار والمنطقة الحرة: العلاقات العامة، الاتصالات مع المستأجرين، خلية المعلومات.

خ) السكرتيرة.

د) القسم الإداري، السائقين ... إلخ.

ذ) أعضاء متعاونين حسبما يتطلبه الأمر.

٥. لجنة إدارة الكوارث بميناء صحار والمنطقة الحرة

أ) الرئيس: الرئيس التنفيذي بشركة ميناء صحار والمنطقة الحرة.

ب) المنسق: مدير الاتصالات بشركة ميناء صحار والمنطقة الحرة.

ت) المدير التنفيذي لشؤون الشركة.

ث) شرطة امن الموانئ بشرطة عمان السلطانية.

ج) خفر السواحل، الدفاع المدني والإسعاف بشرطة عُمان السلطانية ، الصحة (متعاونين حسبما يتطلبه الأمر) .

(ح) ممثلين عن المستأجرين (حسبما يتطلبه الأمر) .

(خ) قد يشمل الأعضاء المتعاونين الآخرين ممثلين عن الجهات التالية :

– شرطة أمن أمن الموانئ بشرطة عُمان السلطانية.

– خفر السواحل بشرطة عُمان السلطانية.

– الدفاع المدني بشرطة عُمان السلطانية.

– الجمارك بشرطة عُمان السلطانية.

– المستأجرون

المرفق (هـ)

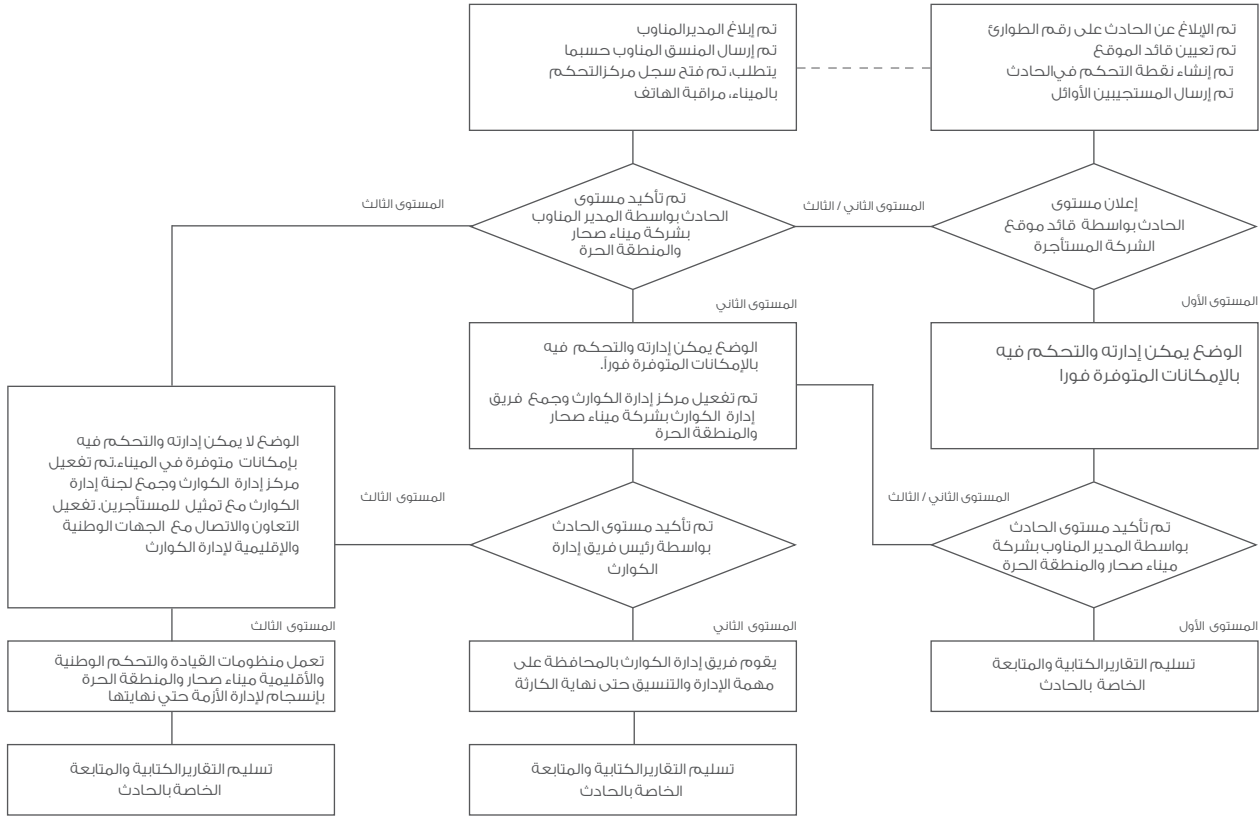
المخطط البياني الإنسيابي للقيادة والتحكم عند الطوارئ.

اللجنة الوطنية الإقليمية

شركة ميناء صحار والمنطقة الحرة

الموقع

بداية الحادث



ملاحظات :

- ١) يوضح هذا المخطط نظم القيادة والتحكم حسبما يتطلب في مستويات الطوارئ المختلفة. ولكنه لا يعرض تسلسل الأحداث. والغرض منه تقديم التنظيم اللازم لإدارة وتطبيق وتنسيق والتحكم في الإمكانيات اللازمة والمناسبة لشدة الحالة الطارئة بمنتهى الكفاءة والفعالية.
- ٢) يوضح المخطط السلطة الممنوحة للمدير المناوب بشركة ميناء صحار والمنطقة الحرة لرفع مستوى الحادث من المستوى الأول المحدد بواسطة قائد الموقع إلى المستوى الثاني.
- ٣) عند بداية الحادث يمتلك المدير المناوب لشركة ميناء صحار والمنطقة الحرة السلطة لإعلان الحالة الطارئة من المستوى الثالث.
- ٤) يؤكد رئيس فريق إدارة الكوارث فئة الحادث بمجرد استلامه لمهامه ما إذا كان الحادث من الدرجة الثانية/ الثالثة.
- ٥) يوضح المخطط إمكانية مراجعة فئة المستوى حسبما يتطلب في حالة تصاعد الحالة الطارئة.

